

## Beschreibung des Hauptgebäude

Planlösung  
des  
Hauptgebäudes



Freiliegendes Gebäude in zwei Etagen mit Keller unter 2/3 des Gebäudes. 1/3 ist Steinkeller.

Baumasze

Das Gebäude wurde ursprünglich Anfang des 1900 Jahrhunderts erbaut. Anbau erfolgte 1936 und 1946. Im Anschluss daran erfolgten laufende Renovierungen und Modernisierungen im Takt mit der sozialen Entwicklung.

Baufläche	342 m <sup>2</sup>
Wohnfläche	630 m <sup>2</sup>
Etage 1	30 m <sup>2</sup>
Etage 2	300 m <sup>2</sup>
Etage 3	300 m <sup>2</sup>
Nebenräume	200 m <sup>2</sup>

Das Gebäude steht auf Granit und Betonsockel/Fundament. Die tragende Konstruktion besteht aus Holzbalken/Beton. Die Fassade hat Holzverkleidung, das Dach Blech.

Für erhöhte Brandsicherheit in Etage 1 und 2 haben die Wände und Decken in sämtlichen Zimmern unterliegende Gipsplatten.

Das Gebäude hat ebenfalls Brandalarm und Brandlöschausrüstung.

Das Gebäude ist an das Zentralwärmesystem des Grundbesitzes angeschlossen, das gilt ebenfalls für Trinkwasser und Ablauf

## Beschreibung des Hauptgebäude

Keller  
Etag 1

Der Keller beinhaltet Korridor, Garderobe und Büro, zwei Vorratsräume, Toalette, Innenkorridor, Personalspeiseraum, Speisekammer, Groszküche, waschküche, sowie ein grosses Badezimmer und Sicherheit Gevölbe.

Fussbodenbelag und Wände bestehen aus Klinker resp. Kachel.  
Toalette und Personalspeiseraum haben Fussbodenbelag aus Plastikmatten auf Betonboden. Küche, Speisekammer und Badezimmer haben Fussbodenbelag und Wände aus sintraden Platten resp. Kacheln/Putz.

Die Küche hat eine gewölbte Decke in Beton. Die Küchenausüstung ist komplett für effektive Arbeit.

Etag 1 hat effektive Ventilation für Küche, Zimmer und Korridore.

Etag 2

Die 2 Etag beinhaltet, zwei Eingangshallen mit Garderobe, zwei Servierungsküchen mit moderner Ausrüstung, drei Speiseräume, vier Gesellschaftsräume, Büro, Fernsehzimmer, drei Toiletten/Duschräume, zwei sind angepasst für Behinderte, ein kompletter Putzvorrat.

Der Fussbodenbelag besteht aus Plastikmatte auf Klinker mit Ausnahme von zwei der Gesellchafträumen welche Parkettfussboden haben.

Dusche und Toalette im Erdgeschoss haben Fussboden und Wändevertkleidung aus Plastikmatten auf Klinkerunterlage. Alle Zimmer haben bemalte Gewebetapeten .

Etag 3

Etag 3 enthält Hallen, Korridor, Putzraum mit Ablaufneun Schlafzimmer, wovon sechs mit Dusche und Toalette.

Die übrigen Schlafzimmer haben zwei grosse Dusch-Bad-und Toiletten-räume gemeinsam.

Die neun verhältnismässig grossen schlafzimmer kann man mit vorteil in 15 kleinere zimmer aufteilen

Die Bodenbeläge bestehen hauptsächlich aus Plastikmatten.  
Die Wandbekleidung besteht aus bemaltem Gewebe. Die Decken bestehen haupsächlich aus bemalten Holzfiberplatten.

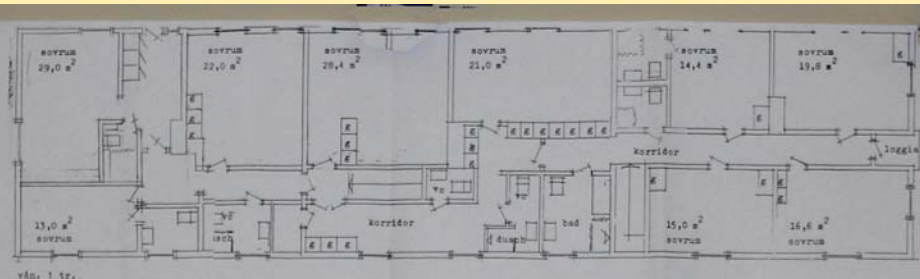
Das Gebäude wird mit Zentralheizung von der Heizzentrale erwärmt. Das Gebäude hat mechanische Ventilation mit Ausnahme für gewisse Toiletten und Duschen mit zentraler Entlüftungsventilation.

Beurteilung

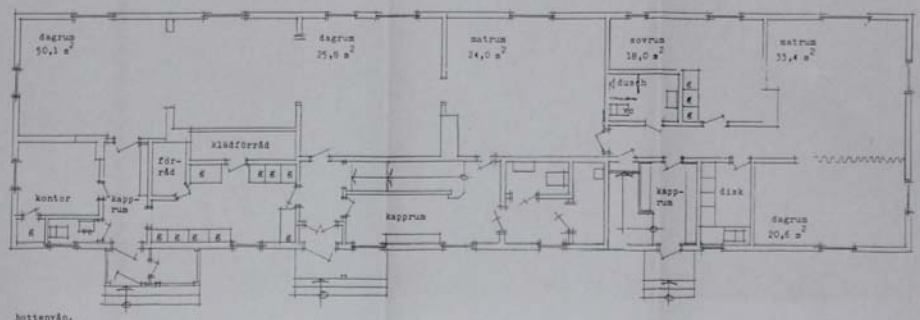
Die Instandhaltung des Gebäudes inwendig sowie auswendig ist gut.

## Hauptgebäude Zeichnung

Etage 3



Etage 2



Etage 1

